



erbij:

het magazine van de Rozelaar



Relaties

Hoofdartikel:

'Samen honderd procent'

4

Het gewone leven:

'Samen eten, samen chillen'

7

CLIËNTEN AAN HET WOORD

Rob en Ellen

Waar wonen jullie en hoelang wonen jullie daar al?

Rob: Ik woon bij Phila Uniek, een woonlocatie van Philadelphia. Ik weet niet precies hoelang ik daar woon, maar ik denk ongeveer twee jaar.

Ellen: Ik woon sinds 1 september 2022 op de woonlocatie aan de Irishof. Daarvoor woonde ik in het Gasthuis (voormalige woonlocatie van de Rozelaar, red.). Wist je dat ik al veertig jaar bij de Rozelaar ben?

Wat voor werk doen jullie?

Rob: Ik werk van maandag tot en met woensdag op Dagbesteding Industrie. Daar kloof ik hout en ik pak ook hout in. Op donderdag en vrijdag doe ik iets heel anders, dan ben ik in de Rozerie Brasserie & Bakkerij. Ik werk daar in de keuken en in de bediening.

Ellen: Ik werk nu veertien jaar bij RuitActief, best lang. Op mijn werk pak ik spullen in, bijvoorbeeld cadeautjes.

Hoe hebben jullie elkaar leren kennen?

Ellen: We kennen elkaar omdat we in hetzelfde huis woonden. Dat is een poos geleden, want we zijn al zestien jaar bij elkaar! We hebben een keer samen een verlovingsring uitgekozen. Toen hebben we ook een feestje gegeven.

Wat vinden jullie zo leuk aan elkaar?

Rob: Ellen is gewoon leuk, ik weet verder niet zo goed wat ik daarover moet zeggen.

Ellen: Ik vind Rob vooral heel lief.

Wat doen jullie het liefst samen?

Allebei: We vinden het fijn om samen naar de kerk te gaan. Sowieso zien we elkaar op zondagochtend, want om 10.00 uur drinken we gezellig samen koffie. En als we jarig zijn, komen we op elkaars verjaardag.



IN DIT MAGAZINE

Cliënt aan het woord	2
Column	3
Hoofdartikel	4
Het gewone leven	7
De MiddenIn	8
Een dag uit het leven van	10
Medewerkers	12
Feiten & Cijfers	14
Een Rozelaartje	16

COLOFON

Redactie: *Elsamarie Groenendaal, Gesina Timmer, Nico Vonder, Laura Ezinga, Henny van Middendorp en Marlies van der Laan*

Eindredactie: *Jeannette Bos*

Fotografie: *Hans Malestein*

Teksten: *Arende Boogert*

Cover: *Deelnemer Geron met begeleider Pauline*

Vormgeving: *Treffend & Co*

Drukwerk: *Verloop drukkerij*



Column

Nieuw zijn

Als je ergens nieuw binnenkomt ontmoet je veel onbekende mensen. Dat is leuk en soms ook een beetje spannend. Pas ik er wel tussen en hoe kijkt iedereen tegen me aan? En tegelijk weet ik dat ik mezelf mee breng en dat er veel te vertellen is.



Of een nieuwe plek ook een plek is waar je kan zijn zoals je bent hangt grotendeels af van de mensen om je heen. Of je nu een nieuwe collega bent, een nieuwe bewoner of op een nieuwe plek dagbesteding hebt, het is fijn als de mensen om je heen je op je gemak stellen.

Het helpt natuurlijk enorm als je zelf hebt mogen ervaren dat je er mag zijn. Ik ben zelf blij dat mijn ouders mij dat hebben laten zien en dat ik opgegroeid ben met broers, een zus en vriendjes en vriendinnetjes die mij daarbij geholpen hebben. Laatst was ik bij een concert van een dochter van goede vrienden. Zij zong een liedje over vliegeren. Hoe je als kind lekker onbezorgd kan spelen. Opeens herinnerde ik me een zomer (ik was denk ik 5 of 6) waarin ik samen met een vriendje voor ons huis op een veld aan het vliegeren was. We hadden allebei een vlieger in de lucht en wilden die steeds hoger laten vliegen.

Je leert elkaar goed kennen door samen leuke dingen te doen. Dat kan ook tijdens het werk zijn, maar zeker ook in onze vrije tijd. Mooi om te zien dat we dat ook samen bij de Rozelaar doen.

Ik heb zelf in deze eerste periode als Bestuurder bij de Rozelaar nieuwe collega's leren kennen, die me op mijn gemak stellen. Ik heb ook al veel cliënten mogen ontmoeten. Het is mooi om te zien en om in deze 'Erbij' te lezen dat ook zij waardevolle vriendschappen hebben.

De Rozelaar is voor mij een gemeenschap waarin we allerlei ontmoetingsplekken hebben waar we (nieuwe) contacten kunnen leggen. Fijn en nodig, want we zijn door God geschapen om in relatie met elkaar te leven. Ergens nieuw beginnen is dus eigenlijk heel leuk.

Jan-Henk Janssen
Bestuurder



“SAMEN HONDERD PROCENT”

Over de relatie tussen begeleiders en deelnemers

Liefde, veiligheid, een band opbouwen. Dat zijn elementen die horen bij een onvoorwaardelijke ondersteuningsrelatie tussen begeleiders en deelnemers. Maar hoe zorg je daarvoor? Waar moet je op letten? En wat is de rol van verwanten daarin? Pauline van Leeuwen en José Klukkert, begeleiders op Dagbesteding Duinroos, gaan daarop in, aangevuld door manager Dagbesteding Jolande van der Molen. “Doe wat je zegt en zeg wat je doet, daar krijgen deelnemers vertrouwen van.”

Op Dagbesteding Duinroos komt iedere dag een gevarieerde groep deelnemers. Sommigen van hen hebben te maken met een ernstige meervoudige beperking en bij de meeste is er specifieke aandacht voor het gedrag. Voor hen is het belangrijk om nabijheid te ervaren. Dat begint vaak al als de deelnemers 's ochtends binnenkomen, vertelt begeleider José Klukkert. “Met een begroeting laat je merken dat je iemand ziet. Vaak drinken we samen wat en dat geeft ons mooi de gelegenheid om even contact te maken. In een boekje dat deelnemers meenemen, schrijven ouders of andere verwanten op wat ze bijvoorbeeld de vorige avond hebben gedaan. Zo heb je gelijk een gespreksonderwerp: ‘Ben je bij de kapper geweest? Ik zie het, wat zit je haar mooi.’”

Signalen

Gedurende de dag observeren de begeleiders de deelnemers. Wat laten ze merken en wat betekent dat? Om daar zo goed mogelijk op in te kunnen spelen, werken alle begeleiders op Dagbesteding Duinroos met alle deelnemers. Zo kennen ze elkaar allemaal en valt de veiligheid niet ineens weg als er eens een begeleider ziek of met vakantie is.

José: “Soms is er bijvoorbeeld een

deelnemer die telkens een paar woordjes zegt. Het lijkt niet zo belangrijk, maar het is belangrijk dat je daarop let, want die woorden zijn er niet voor niets. Gaat een deelnemer op een gegeven moment schreeuwen? Dan is het goed om na te gaan waar dat aan ligt: is iemand overprikkeld, verveeld, voelt diegene zich niet gehoord? En wat zit daarachter?”

Om die signalen te kunnen begrijpen, zeker als een deelnemer niet kan praten, is een goede band onmisbaar. En het opbouwen van zo'n band kost tijd, weet begeleider Pauline van Leeuwen. “Natuurlijk hebben we wat informatie als een nieuwe deelnemer binnenkomt, bijvoorbeeld vanuit ouders of vanuit een signaleringsplan, maar in het begin is het vooral veel zien en onderzoeken. Soms moet je gewoon dingen proberen en afwachten hoe iemand reageert. Zo kom je vanzelf ergens achter. En het is daarin fijn dat je kunt overleggen met je collega's, zoals bijvoorbeeld een gedragsdeskundige en met de ouders of andere verwanten. In het begin van zo'n relatie ben je veel fysiek samen met een deelnemer. Maar naarmate je elkaar beter kent, is het mogelijk om het lijntje iets langer te maken. Je kunt bijvoorbeeld even naar de keuken lopen of naar

het toilet gaan zonder dat diegene zich direct verloren voelt. Al blijft het dan wel belangrijk om te benoemen wat je doet.” José: “Als je zegt wat je doet en doet wat je zegt, geeft dat een deelnemer vertrouwen.”

Naast nabijheid is ook structuur erg waardevol. “Het is belangrijk dat deelnemers weten op wie ze die dag kunnen bouwen, waar ze aan toe zijn,” zegt Pauline. “Door een vast dagritme houden we de structuur erin.”

Hecht

Wat veel deelnemers op Dagbesteding Duinroos gemeen hebben, is dat ze nog bij hun ouders wonen. Er is dan ook veel contact met verwanten: door het eerdergenoemde boekje, maar ook door bijvoorbeeld koffieochtenden. “Ik ga er altijd van uit dat ouders hun kind het beste kennen,” zegt José. “De relatie tussen onze deelnemers en hun ouders is hecht, juist omdat ze altijd zo afhankelijk zijn geweest en vaak ook al veel hebben meegemaakt. Er zijn bijvoorbeeld deelnemers die regelmatig in het ziekenhuis hebben gelegen. Je merkt dat dat voor ouders best intensief is.”

Omdat deelnemers vaak nog thuis wonen, moet goed duidelijk zijn wie waarvoor verantwoordelijk is rond het inschakelen van zorg en ondersteuning, zegt Jolande van der Molen, manager Dagbesteding. “Stel bijvoorbeeld dat er een thuiswonende deelnemer is bij wie het slikken een probleem wordt of bij wie het thuis wonen steeds moeilijker gaat. We hebben inmiddels een eigen behandeldienst die we in

Hoofdartikel

kunnen zetten, maar daarvoor is wel een aparte indicatie nodig als er eerder alleen een indicatie voor dagbesteding is afgegeven. Het is dan in de eerste plaats aan de verwanten om daarop actie te ondernemen. De stijgende zorgkosten en ook de toenemende schaarste van zorgpersoneel vragen om duidelijke functieprofielen: wat hoort wel en wat hoort niet bij iemands taak als zorgcoördinator of begeleider? Door die kaders helder te hebben, kunnen medewerkers hun deskundigheid gericht in blijven zetten.”

Gewone leven

Binnen de Rozelaar is de afgelopen jaren steeds meer gestuurd op het werken vanuit de Triple-C-methode, waarbij je je niet zozeer richt op ‘probleemgedrag’, maar op de vraag: hoe kun je een deelnemer zo veel mogelijk het gewone leven laten ervaren? Jolande: “Je zoekt naar ontwikkelingsmogelijkheden. Het liefst ga



je van voordoen via samen doen naar zelf doen, zodat een deelnemer een zo gewoon mogelijk leven ervaart.” Samen met de begeleiding gaan deelnemers voor succeservaringen. “Met elkaar ben je honderd procent,” legt Pauline uit. “De verdeling

daarbinnen verschilt per dag. Soms komt negentig procent van jou en tien procent van de deelnemer, een andere dag is het andersom. Maar ook als een deelnemer maar tien procent geeft, kun je samen voor honderd procent dingen doen en successen boeken.”

José vult aan: “Vanuit Triple-C kijken we iedere dag of en hoe we voldoen aan de fysieke, emotionele, mentale en zingevende behoeften van een deelnemer. Als een deelnemer goed in z'n vel zit en je hebt voldaan aan de randvoorwaarden, is het leuk om te zien wat zo iemand nog meer kan. Diegene gaat zich dan steeds meer ontplooien. Er was bijvoorbeeld eens een deelnemer die wandelen niet zo leuk leek te vinden, maar toen we duidelijk vertelden wat we van plan waren, genoot hij er toch van. Je hebt dan samen die drempel genomen en kijk wat het oplevert! Dat geeft een deelnemer vertrouwen, en jou als begeleider ook.”



Het gewone leven

Samen eten, samen chillen

Stel je voor: je woont op jezelf, hebt een licht verstandelijke beperking en wilt graag andere mensen leren kennen. Hoe zorg je er dan voor dat je nieuwe sociale contacten krijgt? Welkom bij Klaver4! Via dit initiatief vanuit de Rozelaar kunnen cliënten elkaar ontmoeten, samen eten en ontspannen. Rodney Busser is er al vanaf het allereerste moment bij. “Zo weet ik zeker dat ik in ieder geval één keer per week niet alleen eet.”

Het is woensdag, een uur of vijf. Eén voor één druppelen de bezoekers van de Klaver4-avond binnen. De koffie en thee staan klaar en het is tijd om te vertellen hoe het gaat. Tijdens het koken, het eten en de corveetaken – ook de vaatwasser moet gewoon gevuld worden – loopt het gesprek door.

Rodney Busser is blij dat hij bij deze avonden kan zijn. “Zo ben ik niet alleen met het eten, anders zit ik toch maar tegen mezelf te kletsen. We praten over wat er gebeurt in de wereld, en over nieuwe musicals en achtbanen. Soms wisselen we spaarzegeltjes uit van de supermarkt.”

Na het eten en de afwas verdiept Rodney zich graag in een Donald Duck, maar een praatje maken vindt hij ook

leuk. Dat doet hij bijvoorbeeld met Jolijn, met wie hij regelmatig een musical bezoekt. Ook zitten ze samen in het hockeyteam. “Ik vertelde tijdens een Klaver4-avond dat ik een medaille had gewonnen. Toen is ze een keer wezen kijken en bij het team gekomen. Met Bertha ga ik naar achtbanen en pretparken, daar ben ik dol op. Laatst zijn we in Walibi geweest. Mijn favoriete achtbaan was die nieuwe, Untamed. Je gaat dan wel vijf of zes keer over de kop, geweldig! Bij mijn buurman Nico, die ook naar de Klaver4-avonden komt, leen ik weleens wat spullen – en hij bij mij.”

Eerder waren de Klaver4-avonden er eens in de twee weken, legt begeleider Gaby Methorst uit. “Maar iedereen had behoefte aan een wekelijkse Klaver4-avond, zagen we. We hebben nu afwisselend een korte avond, waarbij we na het eten nog koffiedrinken, en een lange avond, waarbij we een uitgebreidere activiteit doen.”

Niet iedereen in de groep is even spraakzaam. “Ik probeer wel met iedereen contact te leggen, maar bij sommigen denk ik: waar moet ik het over hebben? Als je geen antwoord terugkrijgt, valt het stil. Dan wil je wel verder praten, maar dan gaat het niet altijd,” verzucht Rodney. “Toch heb je het dan wel geprobeerd,” zegt Gaby. “En dat vind ik echt goed van je.”





“Mensen zijn bedoeld om in relatie te leven tot elkaar”

Bestuurder Jan-Henk Janssen over zijn werk bij de Rozelaar

Al in zijn jonge jaren zocht hij verbinding met mensen uit allerlei kerken en gemeenschappen. Nu mag Jan-Henk Janssen, die na een korte interim-periode per 1 mei is benoemd tot bestuurder, zijn ervaring inzetten bij de Rozelaar. “Iedereen krijgt hier de kans om betekenisvolle relaties aan te gaan.”

De verschillende plaatsen waar Jan-Henk Janssen heeft gewoond, vertellen op zichzelf al een verhaal. Hij groeide op in het Achterhoekse Aalten, maar trok voor zijn studie naar het “ruige” Rotterdam-West. “Dat was een stuk multicultureler. Ik kan me de eerste tramrit naar mijn kamer daar nog goed herinneren.” Jan-Henk en zijn vrouw Ingeborg streken na een aantal jaar neer in een

Rotterdamse straat waar regelmatig maaltijden werden georganiseerd. “Die waren in het bijzonder bedoeld voor mensen die minder makkelijk relaties of contacten aangaan.”

Toen de kinderen het huis uit gingen, vroeg het stel zich af: hoe kunnen we ons leven en geloof nog meer delen met anderen? Inmiddels wonen ze acht jaar in Stadsklooster Arnhem, een woongroep met ruimte voor gebedsgroepen, maaltijden en andere vieringen. “Er komen allerlei mensen over de vloer om hier te bidden en mee te eten. Het is een laagdrempelige manier om te verkennen wat het geloof voor hen zou kunnen betekenen.”

Verwanten

Jan-Henk ziet wel wat overeenkomsten tussen zijn thuis en de Rozelaar, waar hij “om het milieu te ontzien” bij voorkeur met de speedpedelec tussen pendelt. “Ik geloof heel erg in het concept van gemeenschappen vormen, of dat nu in wonen of werken is. Beide zie je bij de Rozelaar terug. Binnen zo’n gemeenschap, die relaties, kun je zinvolle dingen met elkaar doen. Iedereen krijgt hier de kans om zulke betekenisvolle relaties aan te gaan. Dat is een mooi element en past goed binnen Triple-C (orthopedagogisch behandelmodel vanwaaruit de Rozelaar werkt, red.). Ook de wederkerigheid binnen zo’n groep is mooi, zo ontwikkel je elkaars competenties. Mensen zijn immers bedoeld om in relatie te leven tot elkaar.”

Wat Jan-Henk betreft hoeft die gemeenschap zich niet te beperken tot de begeleiders en de cliënten. “Bij het woord ‘verwanten’ denken we vaak als eerste aan ouders en broers of zussen, maar ik zou dat begrip graag breder willen trekken. Denk bijvoorbeeld aan burens of mensen uit een kerk die met specifieke bewoners optrekken. Als je stappen wilt zetten richting meer zelfstandigheid, is het belangrijk om – voor zover mogelijk – lossers te komen van ouders en meer andere relaties te zoeken.”

Jan-Henk ziet nog een aspect in die brede kring van vrijwilligers en verwanten. “Je nodigt anderen uit om onderdeel te worden van de Rozelaar-gemeenschap. Hoe mooi is het als iemand uit de buurt gewoon eens samen kookt en eet met de bewoners van een woonlocatie. Door samen op te trekken en samen dingen te doen, ontstaat verbinding.”

Compleet

Zijn loopbaan bracht Jan-Henk onder andere bij de gemeenten Den Haag en Arnhem, waar hij betrokken was

bij de bedrijfsvoering en organisatievraagstukken. Vanaf 2016 werkte hij vooral voor leer-werkbedrijven. Zo kwam hij in aanraking met mensen die een afstand hebben tot de arbeidsmarkt, onder andere vanwege een verstandelijke beperking.

Na een periode bij de Amerpoort in Utrecht te hebben gewerkt, kwam hij bij de Rozelaar, “de kleinste organisatie tot nu toe. Het grote voordeel is dat ik mensen sneller kan leren kennen. Ik ben inmiddels op alle groepen geweest en ben bezig om overal een keertje mee te eten. Verder heb ik al eens gitaar gespeeld op een sing-in en ik wil graag nog een keer meedraaien op dagbesteding. Natuurlijk zal ik niet iedereen even goed leren kennen, maar over een tijdje zou ik alle namen wel moeten weten. Die kleinschaligheid is een groot goed.

Tegelijkertijd is de Rozelaar echt een complete organisatie, alle elementen krijgen aandacht. Ik vind het ook mooi om te zien dat mensen ongelooflijk toegewijd zijn aan hun werk en vooral aan de cliënten, en dat ze dat in de hele organisatie vanuit hun christen-zijn vormgeven.”

Investeren

In eerste instantie kwam Jan-Henk binnen als interim-bestuurder, met de gedachte dat hij binnen een aantal maanden weer weg zou zijn. “Ik heb in die maanden gesprekken gehad met bijvoorbeeld zorgpartners hier in Barneveld en met de woningstichting. Het is fijn dat ik nu als vaste bestuurder die relaties kan verdiepen, dat het de moeite waard is om daarin te investeren. Voor mij is het een uitdaging om de Rozelaar nog zichtbaarder te maken in Barneveld.

Laatst heb ik bijvoorbeeld bij de plaatselijke voetbalvereniging SDVB een cheque voor de Rozelaar in ontvangst genomen. Daar zie je cliënten die fan zijn van de club, maar omgekeerd breng je ook de Rozelaar weer even onder de aandacht. Al ben ik niet hét gezicht van de Rozelaar. Sommige cliënten, bijvoorbeeld de medewerkers van de Rozerie Brasserie & Bakkerij, zijn veel bekendere boegbeelden.”

Het is de kunst om de balans te vinden tussen “ziel en zakelijkheid,” concludeert Jan-Henk. “Enerzijds doen we hier ons werk professioneel zo goed mogelijk, anderzijds is het ook belangrijk dat we een hart hebben voor mensen. Ik wil graag Christus in de ander zien en diegene van daaruit benaderen. En als het goed is, ziet die ander jou dan ook zo. Waar nodig wil ik dát graag toevoegen, ook al ben ik als bestuurder maar een klein stukje van het grote geheel.”

EEN DAG UIT HET LEVEN VAN *Marleen Bos*

Ze houdt van kletsen en koffiedrinken. Het liefst doet Marleen Bos dat dan ook de hele dag door, van het ontbijt in de ochtend tot een bezoekje in de avond. Overdag is ze creatief bezig en in het weekend vind je haar soms in de bakkerij van haar ouders. Hoe ziet de dag van Marleen eruit? Sinds januari 2024 maakt Marleen ook deel uit van de Deelraad Cliënten. De Deelraad Cliënten denkt mee en geeft advies over belangrijke onderwerpen binnen de Rozelaar.

's Ochtends

Om 7.00 uur gaat de wekker. Dan kom ik snel uit bed, want uitslapen kan ik niet. Ik doe mijn kleren aan en ga lekker koffiedrinken – twee bakjes, heerlijk. Ik kan natuurlijk in mijn eigen appartement ontbijten, maar ik vind het veel gezelliger om dat beneden met de dames te doen. Al dertien jaar woon ik hier op Woonlocatie de Vlinder, op de tweede verdieping, met allemaal leuke mensen. In mijn huis zie je gelijk dat ik tante ben: van mijn zes nichtjes en neefjes heb ik allemaal foto's aan de muur hangen.

Na het eten komt een chauffeur van

de Rozelaar ons ophalen om naar het werk te gaan. Ik werk bij Dagbesteding Creatief. Wat ik daar allemaal doe? Naaien, breien, kaarten maken, vlaggen spelden ... Genoeg te bedenken! Ik werk er van maandag tot vrijdag, de hele week dus.

Als ik naar binnen loop, zie ik iedere dag op het rooster wat mijn taak is. Vandaag ga ik vlaggetjes naaien en spelden. Dat komt goed uit, want naaien vind ik het leukst. Tijdens het werk maak ik een praatje met wie er ook maar aan tafel zit. Op zondagochtend ga ik zelf op de fiets naar de kerk. Ik heb een vast gezin waarbij ik ga zitten. Uit de kerk rijd ik dan met de fiets weer naar Woonlocatie de Vlinder.

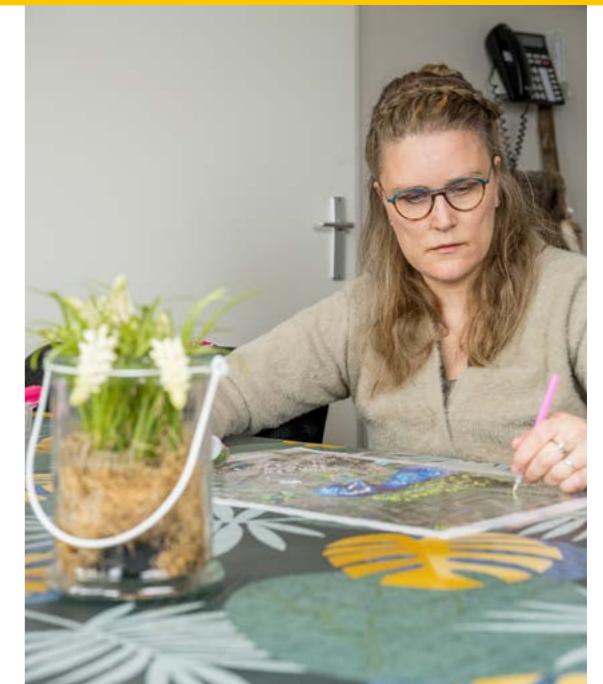


's Middags

Als het op het werk 12.00 uur is, eten we brood en daarna maken we een wandeling. Tenminste, als het droog is. Anders gaan we fietsen in de gymzaal of doen we een spelletje. Dan gaan we nog even aan de slag en om 14.30 uur is het alweer tijd om op te ruimen. We maken de tafels leeg en drinken gezellig een bakje koffie of thee.

De chauffeur van de Rozelaar brengt iedereen weer naar huis. En weet je wat ik als eerste doe als ik weer thuis ben? Koffiedrinken! Ik houd echt van koffie. Soms zet ik daarna een was aan, of ik ga even rustig zitten, en op dinsdag en donderdag kook ik het eten. Op een groot bord staat wat ik moet maken, dat is handig met de boodschappen. We koken bijna altijd met z'n tweeën, ik doe het samen met iemand van de begeleiding. De zaterdag ziet er vaak een beetje anders uit. Dan doe

ik leuke dingen. Ik ga bijvoorbeeld naar het dorp met mijn vriendin Bianca. We winkelen daar wat of we eten een broodje bij de Rozerie Brasserie & Bakkerij. Soms ga ik in het weekend naar mijn ouders. Zij hebben een bakkerij. Mijn broer en schoonzus hebben die overgenomen en op zaterdag help ik hen daar. Andere keren ben ik bij een andere zus en broer om lekker bij te kletsen.



's Avonds

Na het avondeten gaan we een rondje wandelen, spelletjes doen en – je raadt het al – weer koffiedrinken. Bianca en ik komen vaak bij elkaar in het appartement om bij te praten. Samen lachen we veel.

Ik kom ook weleens bij mensen in het dorp. Die heb ik dan bijvoorbeeld bij de supermarkt een keer gezien. We ontdekten dat we bij elkaar in de straat woonden en dan kom je vanzelf een keer bij elkaar op de koffie. Of ik dat spannend vind? Nee hoor, ik ben niet zo bang, ik maak graag met iedereen een praatje. Het gebeurt bijna nooit dat ik alleen in m'n appartement zit. Weet je nog dat ik op zondagochtend zelf naar de kerk fiets? Voor de zondagavond krijgt de begeleiding een mailtje wie mij op komt halen om naar de kerk te gaan. Daar is een rooster voor. Er zijn verschillende gezinnen die ik ken en die mij om de beurt meenemen. Uit de kerk ga ik dan mee naar hun huis en ze brengen mij ook weer netjes thuis.

Waar ik echt naar uitkijk, is het Vlinderfeestje. We zijn een keer naar het Dolfinarium geweest en ik wil graag nog een keer met de groep naar een pretpark. Want dat ik het liefst zo veel mogelijk gezelligheid heb, zie je als je 's avonds beneden komt kijken. Om 22.00 uur, soms zelfs iets later, ga ik pas naar boven. Ik blijf het langst zitten van iedereen!





De zorg voor bewoners van de Rozelaar is voor een groot deel afhankelijk van begeleiders. Maar hoe maak je dat die begeleiders hun werk met vertrouwen doen? Hoe bouw je een team dat bloeit en waarbij zowel medewerkers als bewoners gedijen? Peter Werkman en Alle van der Wal doorliepen dit proces bij Woonlocatie de Voorde. “Ons succes zit hem in het feit dat je bewoners ziet groeien.”

Dat Peter Werkman, sinds januari 2024 meewerkend teamcoach op Woonlocatie de Voorde, bij de Rozelaar

terecht kwam, is niet vanzelfsprekend. Op zijn achttiende begon hij in de wereld van de financiële dienstverlening. Hij groeide naar een eigen bedrijf en kreeg personeel. Zijn leven bestond vooral uit werkweken van zeventig, tachtig uur. Totdat hij een flinke burn-out kreeg. “Onze Hemelse Vader trok heel hard aan de rem.” Net als de leerlingen in het Bijbelse verhaal over de wonderbare visvangst kreeg hij de opdracht om het over een andere boeg te gooien. “Mijn gaven en talenten mag ik nu inzetten voor een jong team. Als ik zie wat dat oplevert voor het team én voor de bewoners, dan kan ik alleen maar danken.”

Ontspannen

Die situatie was een paar jaar geleden minder rooskleurig. In 2022 nam de Rozelaar Woonlocatie de Voorde over van een andere zorgorganisatie. Het vaste team, dat jarenlang voor de bewoners had gezorgd, viel weg. Daardoor ontstond een situatie waarin veel zzp'ers het werk oppakten. Die telkens wisselende gezichten veroorzaakten onrust bij de elf bewoners. “Ze misten vaste grond,” vertelt begeleider Alle van der Wal. “Ik denk bijvoorbeeld aan een bewoner die vorig jaar soms zomaar het huis uit liep. Hij was dan gestrest en gespannen. Pas sprak ik hem terwijl hij lekker rustig en ontspannen op de bank zat. Toen ik die ontspanning

benoemde, gaf hij zelf aan trots en blij te zijn dat het goed gaat. Hij haalt het niet meer in zijn hoofd om bij ons weg te lopen.”

Hoe is dat zo veranderd? Alle benadrukt daarbij waarderen de rol van Peter als ‘opa van de groep’. “Hij bracht het vertrouwen over dat hij iets goeds wilde maken van het team en de relatie met de bewoners, juist toen we op een dieptepunt zaten. Mede dankzij zijn rol ervaar ik en ervaart ook de jongere garde nu de ruimte en de veiligheid om te groeien en om van betekenis te zijn.”

Ervaring

Als Peter de opa van het zevenkoppige team is, is Alle de ‘papa’ op Woonlocatie de Voorde. Ook hij maakte een bewuste keuze voor een vast dienstverband bij de Rozelaar. “Ik ben al meer dan vijftien jaar actief in de gehandicaptenzorg. Tot vorig jaar was ik zzp'er en dat betekende dat ik steeds ergens anders moest werken. Toen werd ik voor het dilemma gesteld: kies ik voor mijn eigen centen en geluk, of doe ik waarvoor ik ben opgeleid, namelijk bewoners die hulp nodig hebben zorg bieden? Ik ben dankbaar dat ik voor dat laatste heb mogen kiezen – en wat mij betreft zouden meer mannen de keuze voor de zorg mogen maken.” Peter ziet hem als een waardevol onderdeel van het team. “Alle neemt ontzettend veel ervaring mee, daar ben ik blij mee. Ik heb diep respect

voor de stap die hij heeft genomen, ook vanuit financieel oogpunt. Je kunt zo samen het team dragen en zorg leveren voor, zoals hij dat noemt, ‘onze lieve bewoners’.”

Stapje terug

Een van de pijlers die het team zo sterk maakt, is de ruimte voor intervisie en opbouwende feedback. Peter: “Veiligheid, vertrouwen, de

“De begeleiders voelen zich sterker en zekerder, en dat zie je gelijk terug in het gedrag van bewoners”

neuzen dezelfde kant op, dat is de basis om een team te bouwen en er met elkaar voor te gaan. We moeten niet over elkaar, maar met elkaar praten.”

Jongere teamleden durven zich nu steeds meer uit te spreken, ook degenen die “aan het begin een beetje schuchter waren. Zo is er een collega die een tijdje geleden echt geen ambitie had om

zorgcoördinator te worden. Maar nu gaat ze over een jaar of twee, drie misschien wel die kant op. Dat betekent dat ze zich op haar gemak voelt in haar huidige functie, en dat is voor ons een aanwijzing dat het goed gaat in het team,” vindt Alle. “Laatst kwam ook naar voren dat Peter en ik van jongere collega's soms best een stapje terug mogen doen. Dat zien wij echt als een compliment.”

Peter: “Jongelui weten nu met complexe situaties om te gaan. Ik zie een team van zeer gedreven en gemotiveerde collega's die met plezier naar hun werk gaan. Zij leveren vol enthousiasme hun eigen, unieke waarde. Dat begeleiders zich sterker en zekerder voelen, zie je gelijk terug in het gedrag van bewoners. Zij en hun verwanten voelen zich veilig bij ons.”

Want de bewoners, daar doen de mannen het uiteindelijk voor. “Je kunt mensen met

een beperking laten ervaren dat ze er mogen zijn. Een glimlach of een boks van hen is de grootste motivatie om mijn werk te blijven doen,” zegt Peter.

Dat geldt ook voor Alle. “Soms vraag ik me af: leren zij meer van mij of leer ik meer van hen? Ze zijn een spiegel van hoe je zelf in je vel zit. Ze prikken echt dwars door alles heen. Dat vind ik gaaf.”

Voor elke cliënt een betekenisvol eigen netwerk

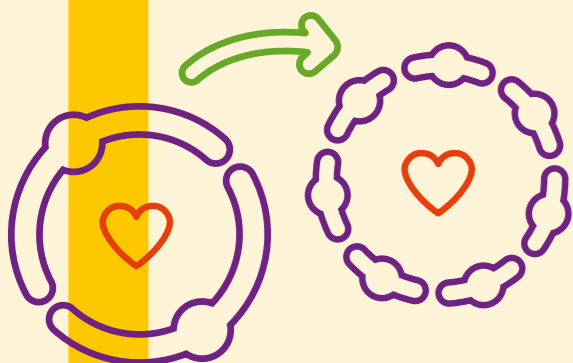
Wist je dat:



Een goed netwerk om de cliënt positief bijdraagt aan de **zelfredzaamheid** en eigenwaarde van de cliënt?



We ons voorbereiden op een **toekomstbestendige gehandicaptenzorg?**



We met het zorgkantoor hebben afgesproken om aan de slag te gaan met: **stimuleren van het eigen- en vrijwilligersnetwerk** om een rol te spelen in de zorg en ondersteuning?



Dit betekent dat we meer nadruk willen leggen op de **rol van familie, vrijwilligers, vrienden** en andere belangrijke personen in de zorg en ondersteuning?



Het voor mensen met een verstandelijke beperking helemaal **niet zo vanzelfsprekend** is om contacten met directe familiekring en vrienden te onderhouden?

Wat doet de Rozelaar al?

Bij de Rozelaar zijn **195 vrijwilligers** actief. Vrijwilligers zijn heel belangrijk voor onze cliënten. Ze ondersteunen bij activiteiten zoals fietsen, wandelen, zwemmen en tuinonderhoud.



Waar gaan we mee aan de slag?

Stap voor stap hopen wij invulling te geven aan het betrekken van het (eigen) netwerk bij de dagelijkse zorg en ondersteuning. Dit kan zijn door meer te focussen op de inzet van vrijwilligers, een groter beroep te doen op ouders/verwanten of door het netwerk van de cliënt te vergroten.

Hoe kunnen cliënten hun eigen netwerk vergroten:

- Op de sportclub: www.unieksporten.nl
- Bij de Klup in Barneveld: www.deklupbarneveld.nl
- Bij Hello You in Nijkerk: www.helloyounijkerk.nl
- Uniek Dating: www.uniekdating.nl
- Maak jouw omgeving inclusief: www.levenismeedoen.nl

Zorgprofessionals van de Rozelaar zien kansen om het netwerk meer in te zetten bij:



Medische activiteiten zoals

- Doktersbezoek
- Tandartsbezoek
- Fysiotherapiebezoek



Sociale activiteiten

- Winkelen
- Dagje uit
- Fietsen
- Zwemmen
- Mee naar de kerk
- Dagje uit
- Spelletjesavond





De receptie is een belangrijke schakel voor een organisatie. Belangrijk voor veel collega's, maar ook voor onze cliënten. Als cliënten blij zijn, maar ook als ze boos zijn of verdrietig gaan ze regelmatig even naar de dames van de receptie. Als de receptie dicht zit is een belangrijke schakel eruit.

Evert komt ook regelmatig even buurten bij Henny (al bijna 12,5 jaar receptioniste bij de Rozelaar). Hij zegt dan:

“Even praten met de baas”